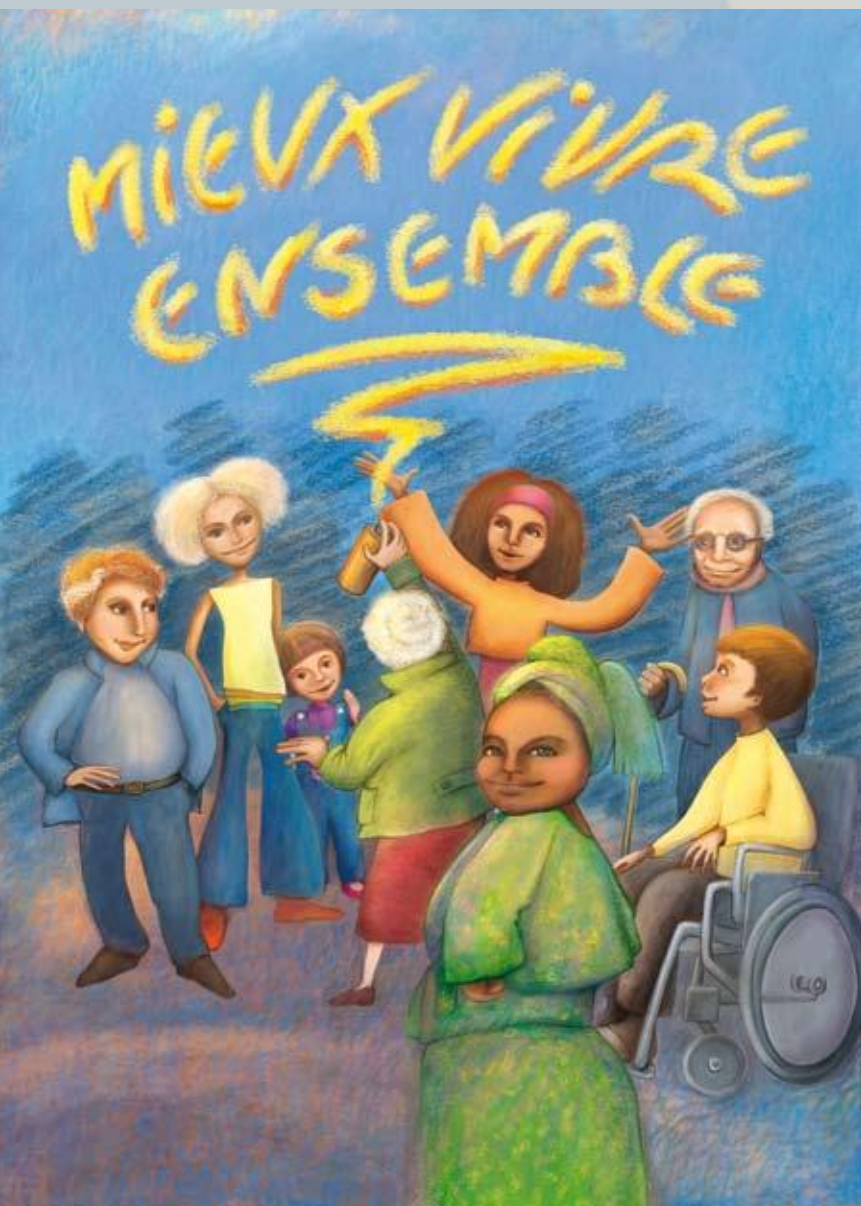


écho du clps

« Mieux vivre ensemble » à Jette

Une première expérience réussie de travail en réseau avec les acteurs locaux en promotion de la santé a permis à la commune de Jette de se doter d'une méthode de travail qui s'articule en deux temps : des activités de proximité construites sur base des attentes des habitants et des forums pour se rencontrer, découvrir et partager des idées et des expériences.



Pour Christine Gallez, l'Echevine du Développement Durable et des Affaires Sociales, il est plus que jamais nécessaire de recréer des espaces de dialogue qui rendent possible la rencontre entre des groupes sociaux différents, l'échange de points de vue, bref une communication qui ne soit plus sur le mode de la confrontation, telle que les élus la pratiquent en matière d'aménagement de l'espace public par exemple. La commune souhaite instaurer des lieux où il est possible de construire avec les différents acteurs concernés des espaces de rencontre, de réflexion et de débat pour mieux comprendre avant de programmer. C'est dans cet état d'esprit que le projet « Mieux vivre ensemble » a vu le jour.

Création d'une plate-forme

Les capacités de collaboration des associations se renforcent et les réunions de la plate-forme « Mieux vivre ensemble » deviennent rapidement des moments créatifs, riches en échanges et en expérimentation. C'est n'est pas un secret : la complicité qui existe entre les membres de ce groupe est probablement l'élément essentiel pour agir en cohérence et en parfaite complémentarité.

L'octroi d'une subvention de la Communauté française dans le cadre de l'appel à projets 2011 pour la lutte contre les inégalités sociales en matière de santé a donné davantage de tonus et de visibilité au projet « Mieux vivre ensemble » qui souhaite :

- Récréer des réseaux de solidarité au sein de la population
- Mélanger les générations et les cultures autour de projets communs.

Cette subvention est répartie entre trois partenaires privilégiés : la maison de quartier l'Abordage, qui développe un projet de cohésion sociale au sein du quartier Essegheem, caractérisé par la plus forte densité de population de la commune, l'association PLOEF ! Plus On Est de Fous... qui facilite les rencontres et les découvertes culturelles, et l'association Sources d'harmonie qui développe des activités autour du conte.

Mais d'autres acteurs s'investissent pleinement dans la construction de ce projet de développement communautaire : les maisons médicales Essegheem et Antenne Tournesol et le Réseau d'Echange de savoirs « La Boussole », le centre d'Entraide de Jette, le projet interquartier du centre culturel Armillaire et l'Espace femmes... Les associations s'imposent comme facilitatrices de dialogue en s'enrichissant mutuellement de celui-ci. Les écoles et les haltes-garderies sont également impliquées en fonction des activités. Quant au CLPS de Bruxelles, il soutient et accompagne cette démarche de travail en réseau et son évaluation.

La commune a créé un cadre de travail où les associations conservent leur totale autonomie et développent les activités qu'elles estiment le plus adaptées aux attentes de leurs publics. Pas de cahier des charges pour améliorer le bien-être, mais un travail en partenariat basé sur la confiance, l'échange et la collaboration. Après tout, la commune n'est qu'un des membres de la plate-forme « Mieux vivre ensemble », qui assure la coordination.

Participation citoyenne

Mieux expérimenter la participation citoyenne par le biais de l'expression artistique permet de mobiliser

des publics qui ne peuvent pas participer à des débats d'idées tels qu'ils furent menés dans le cadre de l'élaboration de l'agenda local 21. Béatrice Francqui s'en va collecter des contes et de belles histoires auprès de résidents du centre de réfugiés de la Croix-Rouge. C'est bien sûr une belle aventure humaine, mais c'est surtout permettre à des personnes de valoriser leurs compétences et leur culture, de les partager, de les faire découvrir et de finalement rencontrer d'autres Jettois du quartier, de sortir de l'anonymat et de retrouver progressivement l'estime de soi.

Un résident du centre gériatrique Magnolia, encouragé par son ergothérapeute, participe à la grande exposition interactive et intergénérationnelle « Le bonheur est sans fin... ». Son oeuvre magnifique, retraçant un voyage au Moyen Orient à la fin des années 40, interpelle les adolescents du projet Interquartier qui récoltent des récits de vie afin de la mettre en scène... Jamais cette rencontre n'aurait pu avoir lieu sans le projet « Mieux vivre ensemble ».

Un autre temps fort : RECIPRO'CITY, organisé le 26 juin dans les magnifiques jardins de la commune. En plus des 300 oeuvres de l'exposition « Le bonheur est sans fin », six ateliers proposés par le réseau d'échange de savoirs, un espace de troc, une fresque collective et contée, une donnerie, un espace où les associations locales présentaient leur offre de bénévolat, et des rencontres-débats sur la thématique de la simplicité volontaire et sur la création d'un service d'échange local (SEL) à caractère social, ont mobilisé les Jettois désireux d'être actifs dans la société, de sortir de l'individualisme et de l'indifférence et de donner une dimension humaine aux échanges, en dehors de la sphère économique. Impossible de détailler dans cet article toutes les actions menées à Jette, mais les personnes intéressées

sont cordialement invitées au Forum « Mieux vivre ensemble » qui se déroulera le 21 septembre à partir de 13h30 au centre culturel Armillaire, 145 boulevard de Smet de Naeyer à Jette.

Quelques résultats

Les associations élaborant les activités avec leurs publics, il est indispensable de mesurer l'adéquation et d'évaluer ces activités. La plate-forme s'est dotée de plusieurs outils qu'elle a testés et retravaillés en fonction des remarques des participants, des associations et du Centre Local de Promotion de la Santé de Bruxelles. Les résultats recueillis sont souvent riches d'enseignements, mais parfois ils diffèrent de nos attentes. Si certaines activités n'ont pas recueilli le succès escompté, on se réoriente alors vers de nouveaux projets.

Les différentes activités seront présentées au public le 21 septembre dans un objectif d'évaluation participative. Des résultats concrets atteints à cette date seront également mis sur la table. Ces résultats sont évolutifs, nous les remettons en débat pour mieux adapter les futures actions et mobiliser d'autres participants.

Le fil conducteur de toutes les activités est bien sûr la création du lien social. Chaque activité est une occasion offerte aux participants d'acquérir une nouvelle expérience, d'approfondir des thématiques, de participer à un groupe dynamique, de transmettre ses savoirs aux autres, de s'engager pour plus de solidarité et de respect de la vie. Suivant ses intérêts et ses compétences.

*Anne-Françoise Nicolay
Coordinatrice du projet « Mieux
vivre ensemble »*